

Canllawiau ar Reolaeth, Adfer  
a Chreu

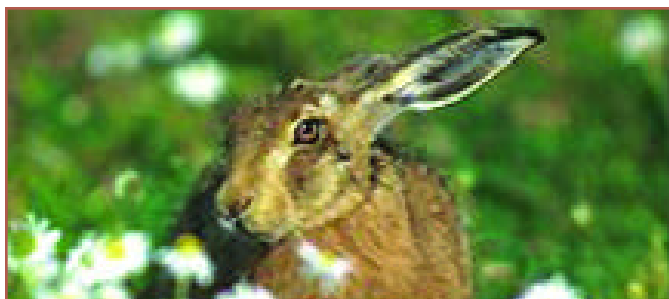
# Tir Glas Niwtral Heb ei Wella

**Bwriedir i'r ddalen arfer da hon fod yn arweiniad sylfaenol ar gyfer perchnogion tir a rheolwyr tir i gadw a hyrwyddo gwerth bioamrywiaeth Tir Glas Niwtral Heb ei Wella a helpu i sicrhau eu dyfodol. Dynodwyd Tir Glas Niwtral Heb ei Wella fel cynefin blaenoriaeth yng Nghynllun Gweithredu Bioamrywiaeth y Deyrnas Gyfunol a hefyd y Cynllun Gweithredu Bioamrywiaeth Lleol ar gyfer Blaenau Gwent gan y bu gostyngiad difrifol yn ei niferoedd yn genedlaethol ac yn lleol..**

Yn syml, mae **bioamrywiaeth** yn golygu 'popeth byw'. Mae'n cyfeirio at amrywiaeth cyfoethog y planhigion ac anifeiliaid gwyllt o'n cwmpas ynghyd â'r cynefinoedd sy'n eu cefnogi.

**Mae Rhywogaethau Blaenoriaeth y Cynllun Gweithredu Bioamrywiaeth Lleol yn gysylltiedig gyda'r Cynefin hwn yn cynnwys:**

Mochyn daear	Grugiar goch
Ysgyfarnog brown	Ehedydd
Ystlum pedol mawr	Gwybedyn Silwraidd
Ystlum pipistrelle	Gwybedyn dryslyd
Dylluan ysgubor	Madfall cribog mawr
Gylfinir Ewropeaidd	Clychau'r Gog
Cnocell y coed	Teim gwyllt bach
Cornicyll	Briallu
Llinos	Capiau cwyr pinc y ddo



Ysgyfarnog brown

## Disgrifiad Cynefin

Roedd Tir Glas Niwtral yn arfer bod yn gyffredin iawn ond maent bellach yn brin. Mae Tir Glas Niwtral Heb ei Wella fel arfer yn gyfoethog mewn rhywogaethau gyda gorchudd uchel o berlysiâu deilen lydan a gafodd eu rheoli yn draddodiadol ar gyfer gwair neu borthiant, a heb ei wrtheithio, aredig neu ei

bori'n drwm am flynyddoedd lawer. Caiff ei nodweddu gan lawer o fathau o wair yn gysylltiedig â phriddoedd niwtral megis rhonwellt y ci cribog a peiswellt coch. Gall fod rhywogaethau a ffafir gan amaethyddiaeth, megis rhygwellt, ond nid oes gorchudd mawr ohono fel arfer. Mae rhywogaethau nodweddiadol gysylltiedig yn cynnwys y bengaled gyffredin, llygad llo mawr (gweler y llun islaw), meillionen wlanog gyffredin a dant y llaw lleiaf, gyda erwain chwys a melyn Mair mewn rhannau mwy llaith. Mae strwythur y tyfiant fel arfer yn unffurf, ond gall fod yn dal neu'n fyr yn dibynnu ar reolaeth a statws maethion.



Tir glas niwtral cyfoethog mewn rhywogaethau

© Paul Glendell-EN

## Ffactorau yn Effeithio ar Gynefin

- Colli a darnio cynefin o ddatblygiadau adeiledig, ac adeiladu fferdd.
- Gwelliannau amgylcheddol drwy ddraeniad, aredig, ailhadu, triniaeth gwrtaith neu blaladdwr, calchu, gosod biswail, trosiant i dir â'r a symud o ladd gwair i gynhyrchu biswail.
- Newidiadau mewn rheolaeth o dorri i bori drwy'r flwyddyn (yn aml gan ferlod a cheffylau), gan arwain at gollu bioamrywiaeth a gorburi. Fel canlyniad, gall rhywogaethau chwyn megis llysiâu'r gingroen, dail tafol ac esgyll ymledu dros y safle.
- Esgeulustod yn arwain at droi yn ôl i las tir cyffredin ac ysgwrfa.



Troi tir glas niwtral cyfoethog mewn rhywogaethau

© Paul Glendell-EN

# Arfer da

## Diogelu, cynnal a hyrwyddo unrhyw ardaloedd o Dir Glas Niwtral Heb ei Wella drwy:

- Cynnal glaswellt cyfoethog ac amrywiol drwy ostwng amlder pori neu dorri. Gall pori rhy drwm arwain at gollu rhywogaethau sensitif, ac os nad yw lefelau stocio yn isel iawn, bydd pori yn atal y glaswellt rhag dod yn dal a dim ond planhigion isel a ffafrir. Cytuno ar drefn yn cynnwys pori ysgafn (fel arfer rhwng 0.4 a 0.75UDA/ha/pa) a/neu dorri ysgafn. Anelu at uchder o tua 5cm, er y gall rheolaeth ar gyfer rhai rhywogaethau fod angen gwahanol uchder.



Gwartheg dwysedd isel yn pori tir glas cyfoethog mewn rhywogaethau

©Peter Wakely-EN

- Os yn torri, symudwch y toriadau bob amser. Bydd toriadau hir, o'u gadael, yn achosi pydru bywyd gwyllt oddi tano, tra bo toriadau byr yn annog ail-sefydlu chwyn megis esgyll ymlusgol.
- Ceisiwch annog amrywiaeth o uchder glaswellt ar eich tir i ddatblygu i fanteisio amrediad o rywogaethau. Er enghraifft, mae ardaloedd o dir glas bras a thir glas twmpathog yn fwy gwerthfawr i fywyd gwyllt nag ardaloedd glaswellt byr, gan eu bod yn cefnogi mwy o infertebrat ac yn gynefin werthfawr ar gyfer mamaliaid bach. Bydd ardaloedd glaswellt mwy hefyd yn rhoi mwy o gyfleoedd nythu ar gyfer adar megis yr ehedydd, cornicyll a sigl-ei-gwt melyn.
- Gweithredu trefn lladd gwair yn yr ardaloedd mwyaf gwerthfawr lle caiff gwair ei ladd ddiwedd Gorffennaf. Os yn pori, dilynwch y toriad gan bori adladd yn ysbeidiol hyd ddiwedd Chwefror. Os yn torri, gall gorffeniad Mehefin fod angen ail doriad ym mis Medi i efelychu pori adladd.
- I bori fod yn ymarferol, sicrhau y caiff safleoedd eu ffensiō'n gadarn neu y caiff yr anifeiliaid ar dennyn.

- Symudwch unrhyw ysgwrfa ymledol rhwng Hydref a Mawrth drwy un ai dynnu â llaw neu dorri, fel arall bydd hyn yn cysgodi ac yn trechu rhywogaethau traddodiadol gweirglodd. Dylid trin bonion yn unigol gyda phlaladdwr addas i atal ailgyfy.
- Rheoli ymlediad chwyn megis llysiâu'r gingroen, esgyll, danadl poethion a dail tafol a rhywogaethau estron megis ffromlys chwarennog a canclwm japan. Medrir rheoli hyn gyda'r difrod isaf posibl i fywyd gwyllt. Medrir tynnu llysiâu'r gingroen ym mis Mai cyn iddo hadu. Gall esgyll, danadl poethion a dail tafol gael eu rheoli drwy ei torri i uchder o tua 15cm cyn iddynt flodeuo a hadu. Bydd ffromlys chwarennog a canclwm japan angen eu trin yn unigol gyda phlaladdwr addas.
- Os oes angen rheoli ardaloedd o berlysiâu tal a thir glas heb ei reoli, medrir eu torri unwaith y flywyddyn yn yr Hydref. Mae hyn yn eu hatal rhag troi yn ysgwrfa, er y dylid rhai ardaloedd heb eu torri i roi cysgod i anifeiliaid bach dros fisoedd y gaeaf.

## Adfer ardaloedd o Dir Glas Niwtral Heb ei Wella drwy:

- Trosi tir glas wedi ei wella i dir glas wedi ei led-wella drwy ladd gwair yn flynyddol a stocio ar 1.0UDB/ha/pa, neu gymryd cnwd gwair blynyddol ym mhob un o'r dair blynedd gyntaf a stoc yn 0.75UDB/ha/pa. Rheoli'r tir glas heb ddefnyddio unrhyw galch, gwrteithiau organig neu anorganig.
- Rheoli tir glas wedi ei led-wella heb ddefnyddio unrhyw drin neu wrteithiau anorganig. Stocio ar rhwng 0.4 a 0.75UDB/ha/pa.



Adfer dōl

©Peter Wakely-EN



## Creu ardaloedd newydd o Dir Glas Asid drwy:

- Edrych am gyfleoedd ar gyfer creu cynefin ar ardaloedd sydd wedi hen ymyrryd arnynt megis tir âr a gweithiau mewnol, neu laswellt presennol o werth gwael iawn i fywyd gwyllt, megis porfa barhaol sydd wedi ei gwella'n ddwys ar gyfer anifeiliaid pori, neu dir glas amwynder a gaiff ei dorri yn aml.
- Sicrhau bod ardaloedd o ffrwythlondeb pridd isel lle gostyngir cystadleuaeth gan rywogaethau ymosodol. Ar ardaloedd mwy ffrwythlon, dylid tynnu'r pridd uchaf i lawr i'r is-bridd oddi tano.

## Adfywio Naturiol

- Hwn yw'r opsiwn gorau gan y bydd hyn yn sicrhau fod planhigion o stoc genetig ac felly yn addasu'n dda i'r pridd ac amodau lleol. Gall adfywiad naturiol gael ei hyrwyddo drwy ffensio ardaloedd addas megis tir âr neu dir moel i atal peri, a chaniatáu i hadau o fewn y pridd (y banc hadau) i egino, neu hadau i wasgaru o ardaloedd cyfagos o dir glas niwtral cyfoethog mewn rhywogaethau.

## Hadu/Plannu

- Gwneud unrhyw waith paratoi pridd a hadu yn yr Hydref, gan osgoi unrhyw gyfnodau gwlyb neu farugog.
- Paratoi'r tir i annog adfywiad naturiol neu ar gyfer hadu/plannu drwy balu gyda llaw neu droi gyda peiriant ar gyfer prosiectau graddfa fach; troi, llyfnu neu aredig a peiriant ar gyfer graddfa fawr. Ar gyfer hadu, dylai'r pridd gael ei drin fel ei fod yn fân iawn a rhydd o gerrig i roi gorchudd hadau da.
- Symud unrhyw hadau lluosflwydd megis esgyll, dail tafol ag ati drwy driniaeth unigol gyda phlaladdwr addas neu dorri rheolaidd, yn arbennig yn ystod y flwyddyn gyntaf, gan y bydd y rhain yn trechu blodau gwyllt gweunydd. Dylid symud pob toriad. Dylai rheolaeth chwyn barhau nes y bydd y tir glas yn sefydlu.
- Ceisio defnyddio had a gasglwyd o ardaloedd lleol o dir glas niwtral heb ei wella. Un ffordd o ostwng costau yw cynaeafu'r gwair cyfoethog mewn had, un ai fel beliau neu fel gwair rhydd ym mis Gorffennaf, a'i wasgaru ar dir heb wahanu'r hadau. Ar ardaloedd bach, medrir hadu had gyda llaw neu eu osod ar ardaloedd mwy fel peiriannau ar dractor megis chwalwyr gwrtaitaith a hadwyr slot sy'n agor sribed yn y tywarch y mae'r had wedi eu plannu.
- Os na fedrir cynaeafu'r had o weunydd lleol, yna medrir prynu hadau neu blanhigion brodorol wedi eu tyfu mewn pot gan gyflenwr bywyd gwyllt sydd ag enw da. Y cymesurau perthynol o gymysgedd bywyd gwyllt yn ôl pwysau fel arfer yw 80% glaswellt a 20% blodau gwyllt.
- Dylid cael cyngor pellach ar gymysgedd priodol o

hadau/planhigion, technegau hadu/plannu ac ôl ofal a rheolaeth.

## Peidiwch gwneud unrhyw un o'r pethau dilyn heb ofyn am gyngor pellach yn gyntaf:

- Llosgi unrhyw dyfiant.
- Aredig trin neu ailhadu gyda chymysgeddau had amhriodol neu lyfnu gyda chadwyn.
- Gosod unrhyw systemau draenio newydd, clirio unrhyw ffosydd, gostwng lefelau dŵr presennol, neu effeithio ar ddraeniad naturiol a nodweddion gwlypdir megis pyllau a hydau dŵr.
- Gosod unrhyw blaladdwyr neu chwynladdwyr o fewn 10m o Dir Glas Niwtral heb ei Wella os nad yn trin chwyn hysbysadwy a rhywogaethau ymledol megis rhedyn a mieri. Bydd angen cymeradwyaeth Asiantaeth yr Amgylchedd ar ddefnydd chwynladdwyr ar neu'n agos at ddŵr.
- Gosod unrhyw wrtaith anorganig neu organig, megis dom fferm, biswail, llaid carthion, dom ieir neu bysg mâl o fewn 10m o Dir Glas Niwtral Heb ei Wella
- Gosod unrhyw galch, basig slag, gwymon calchedig neu unrhyw ddefnyddiau eraill i newid asidrydd y pridd.
- Storio unrhyw ddom, gwastraff fferm neu unrhyw wastraff arall ar unrhyw ardal o dir glas niwtral heb ei wella
- Cyflwyno gêm neu newid arferion presennol.
- Cynnal unrhyw fwydo ychwanegol neu osod unrhyw gafnau dyfrio.

## Cyfraddau Stocio

Dynodwyd y trosiannau dilynol dan y cynllun Tir Gofal a gaiff ei redeg gan Gyngor Cefn Gwlad a bydd yn weithredol pan yn cyfrif cyfraddau stocio:

	Unedau Bywyd Gwyllt (UBG)
1 Buwch Laeth	= 1.0 UBG
1 Buwch Eidion (llai na 24 mis)	= 0.6 UBG
1 Buwch Sugno	= 1.0 UBG
1 Mamog (gyda neu heb oen)	= 0.15UBG
1 Ceffyl	= 1.0 UBG

## Cyngor Pellach



**Partneriaeth Bioamrywiaeth Blaenau Gwent**  
Rhoi cyngor ar adfer cynefinoedd a rhywogaethau blaenoriaeth o fewn y Fwrdeisdref Sirol.  
**Ffôn: 01495 355702**



**Cyngor Bwrdeisdref Sirol Blaenau Gwent**  
Gweinyddu'r Cynllun Grant Gweithredu Bioamrywiaeth sy'n cynnig grantiau bychan hyd at £2,000 i berchnogion tir a grwpiau cymunedol ar gyfer prosiectau bioamrywiaeth.  
**Ffôn: 01495 356070**



**Cyngor Cefn Gwlad Cymru (CCW)**  
Gweinyddu Cynllun Amaeth-Amgylchedd Tir Gofal lle mae grantiau ar gael ar gyfer amrediad eang o waith rheolaeth cynefin ar ffermydd.  
**Ffôn: 02920 772400**



**Asiantaeth yr Amgylchedd Cymru**  
Gweinyddu caniatâd chwynladdwyr ger llwybrau dŵr **Ffôn: 08708 506506** ac yn rhedeg y Llinell Arbennig Llygredd  
**Ffôn: 0800 807060**

Dallier sylw: mae'r argymhellion o fewn y ddalen hon ar gyfer arweiniad yn unig. Oherwydd cymhlethdod coetiroedd unigol a'r rhyngweithiau o'u mewn, fe'ch cynghorir i geisio cyngor arbenigol gan sefydliadau perthnasol o'r camau cynnar. Medrir hefyd iawrlwytho'r ddalen hon o wefan Partneriaeth Bioamrywiaeth Blaenau Gwent 'Gwe Bywyd'. Medrir cyrchu hyn drwy [www.blaenau-gwent.gov.uk](http://www.blaenau-gwent.gov.uk)